

(47) 乳突明蚕 *Vanadis longissima* (Levinsen, 1885) (图 75)

*Rhynchonerella longissima* Levinsen, 1885: 330, figs. 7—10.

*Vanadis grandis* Izuka, 1911: 5, pl. 1, figs. 1—7.

*Vanadis longissima* Apstein, 1900: 11, pl. 1, fig. 8, 9; Fauvel, 1916: 66; Dales, 1957a: 121, figs. 31—33; Tebble, 1960: 187, fig. 27; Pettibone, 1963: 91, fig. 22a—d; Hartman, 1964: 63, pl. 18, figs. 8, 9; Day, 1967: 186, fig. 7. 3 a—c; Ушаков, 1972: 203, Табл. МIV, 3—6; Støp-Bowitz, 1992: 51—52.

标本采集地 南海南沙群岛。

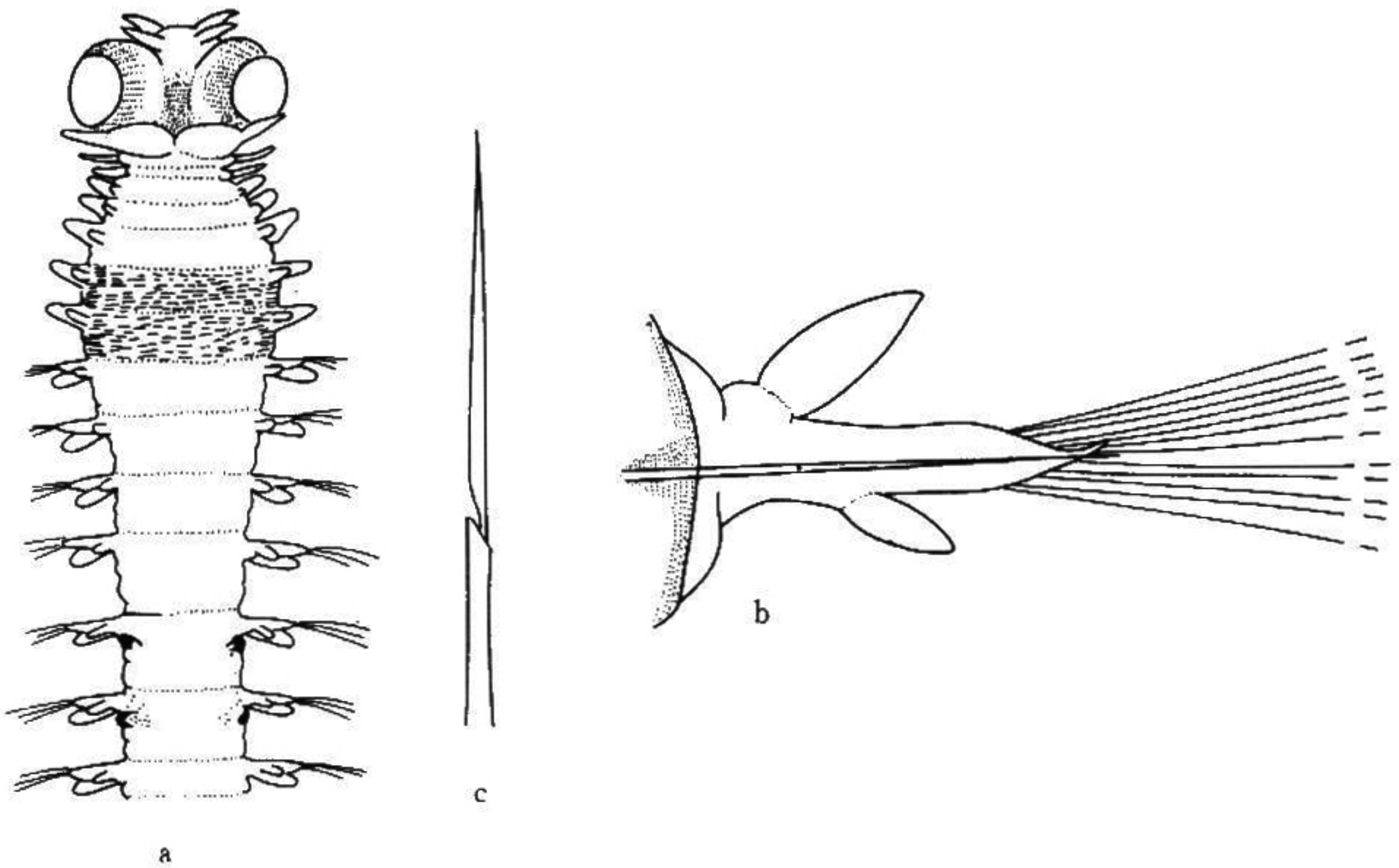


图 75 乳突明蚕 *Vanadis longissima* (Levinsen)

a. 雄性前端腹面观; b. 疣足; c. 刚毛。

**形态特征** 口前叶具两对头触手和1个指状中央触手,这5个头触手几乎等长。1对带晶体的大眼朝向口前叶的侧下方。吻无管状角,具10—12个缘突。触须3对,表达式为1+1+1,第1对最长,后2对渐小。体前部第4—5对疣足退化,无刚毛叶和刚毛,第1对疣足腹须为乳突状。雌虫的第2、3两对疣足背须膨大成受精囊。从第5或第6对疣足开始出现刚毛,至第7对疣足完全正常。正常疣足具叶片状背、腹须,背须长为宽的2—3倍,背须大于腹须,但两者都明显小于较长的刚毛叶。刚毛叶末端具端须,足刺伸出疣足外。体节腺相间排列,经常2到3个体节连在一起,并具有深色体节腺,其余连在一起的5—6个体节无体节腺。这些腺体常常横跨虫体背部形成横带,使整个虫体背面成为杂色。刚毛为复型刺状,柄部长,端片也较长。

体长可达 120—200mm，宽 1—2mm，体节 200 个。

**地理分布** 南海，印度洋，大西洋，太平洋。主要分布于三大洋热带，最远可达南极海域边缘。终生浮游。

(48) 小明蚕 *Vanadis minuta* Treadwell, 1906 (图 76)

*Vanadis ornata* Greef, 1876: 66, figs. 22—32.

*Alciopa candida* Hering, 1892: 732.

*Vanadis minuta* Treadwell, 1906: 1158, figs. 25—28; Støp-Bowitz: 30; Dales, 1957a: 119, figs. 28—30; Tebble, 1962: 390, fig. 7; Hartman, 1966: 190; Day, 1967: 184, fig. 7.2 k—m;

沈寿彭, 1980: 212, 图, 13; 陈木、吴宝铃, 1983: 45—46, 图, 1—2。

**标本采集地** 东海，台湾海峡，闽南-台湾浅滩渔场和南海西沙群岛。

**形态特征** 口前叶具 4 个头触手，中央触手退化。带晶体的大眼朝向两侧，略向前，向上。吻具 1 对长管状角，无乳突。触须 3 对，第 1 对最长，其它两对较短。体前部第 5—9 对疣足退化，无刚毛叶和刚毛，仅有小的叶状背、腹须。雌虫第 2 对疣足（第 5 体节）的背须膨大形成受精囊。正常疣足始于第 6—10 对疣足，背、腹须呈叶片状，背须大于腹须，刚毛叶末端具端须，足刺伸出疣足外。所有刚毛均为复型刺状。体节腺不发达，即使有也不明显，始于第 12 刚节。

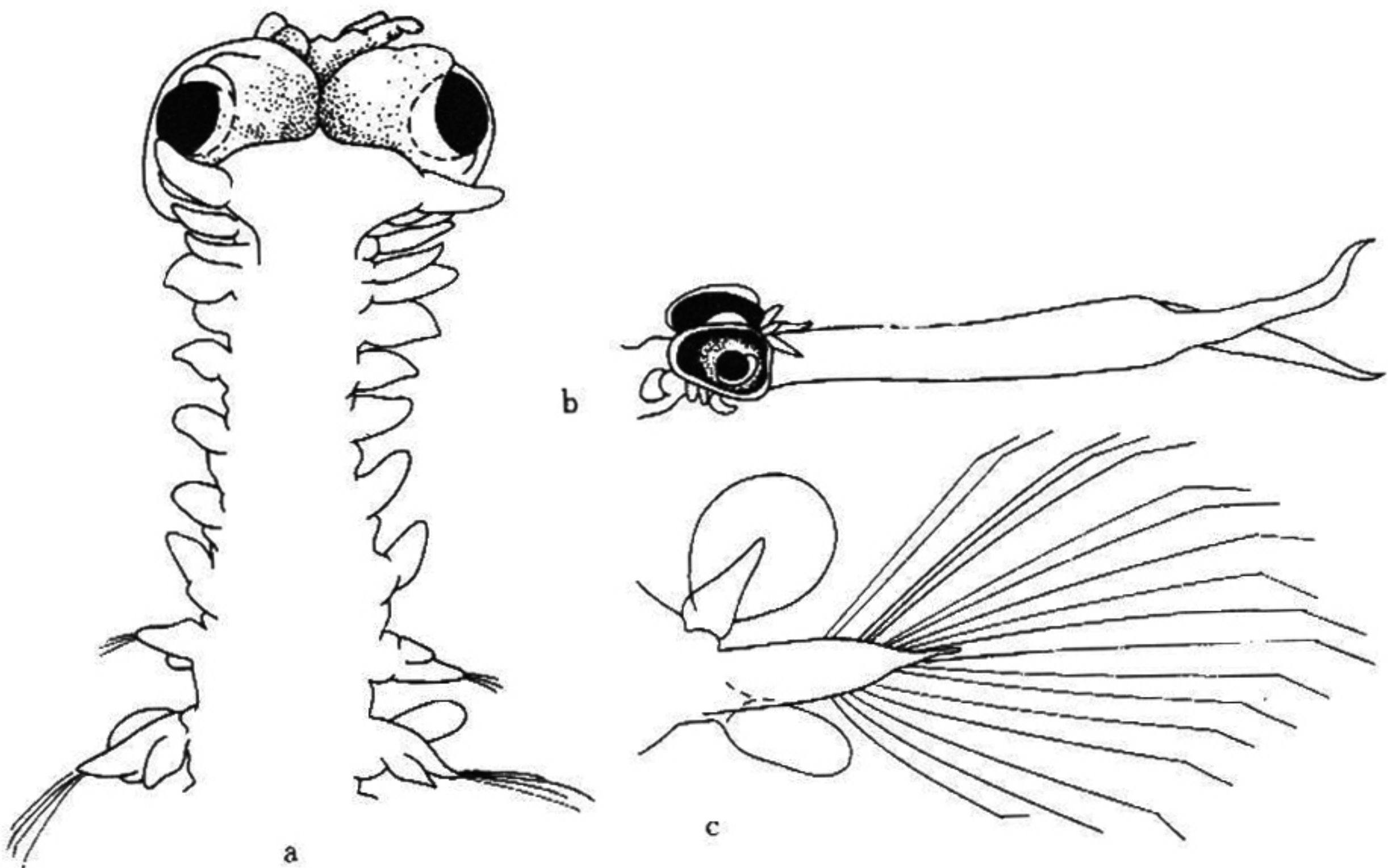


图 76 小明蚕 *Vanadis minuta* Treadwell

a. 体前部腹面观；b. 头部及吻侧面观；c. 体中部疣足。

体长 21mm (包括翻出的吻)，宽 0.8mm，具 96 个刚节。